

Mode d'emploi



OptiVID

Attention



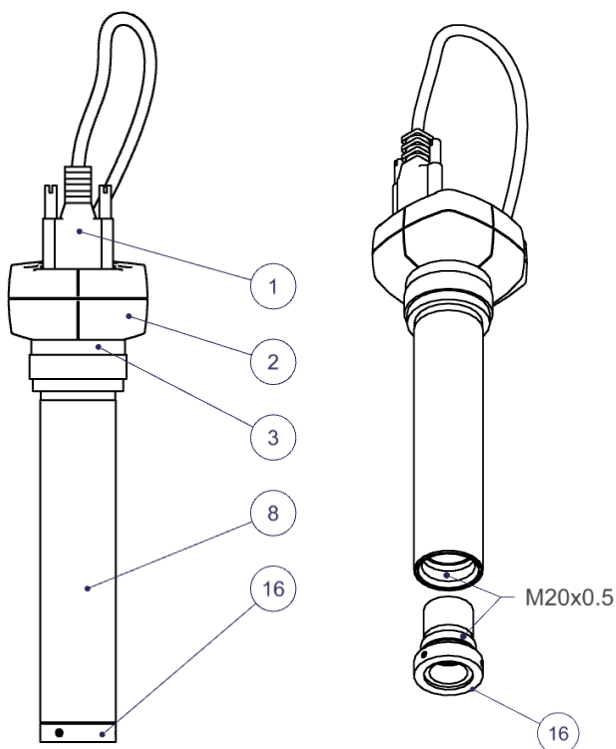
**Manier délicatement ce matériel, il est sensible aux chocs.
Les gaines de câbles ne doivent présenter aucun défaut.
Un environnement humide peut nuire au matériel.**

Remarques

Certaines optiques sans zoom possèdent un C-mount centrable. Dans ce cas les instructions concernant le centrage de l'axe optique restent valables.

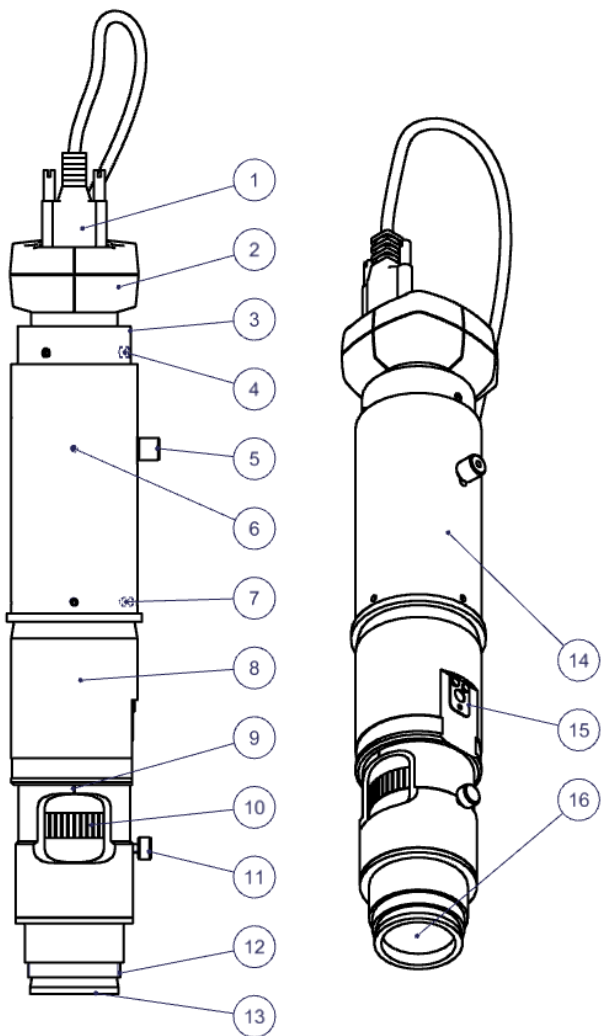
Descriptions

OptiVID «Objectif interchangeable»

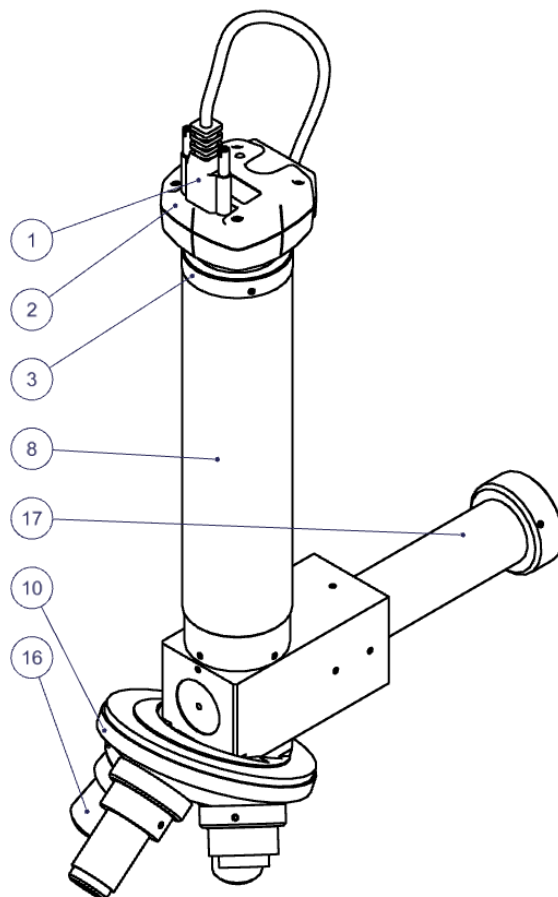


- 1) Câble de caméra
- 2) Caméra
- 3) Fixation de type C-mount
- 4) Vis de centrage et d'orientation de la caméra
- 5) Vis de réglage de la netteté
- 6) Vis de blocage de la netteté
- 7) Vis blocage adaptateur
- 8) Ø optimal de fixation de l'optique
- 9) Trait de repère des grossissements
- 10) Bague pour le changement des grossissements
- 11) Vis de blocage des grossissements
- 12) Fixation de douille d'adaptation d'éclairage
- 13) Fixation de lentille additionnelle
- 14) Adaptateur de grossissement
- 15) Lamelle ressort d'indexage
- 16) Objectif interchangeable
- 17) Eclairage coaxial
- 18) Bague de l'iris (augmente la profondeur de champ)
- 19) Bague du focus (netteté)
- 20) Indicateurs LED de positions pour zoom motorisé
- 21) Bouton de changement de grossissement pour zoom motorisé
- 22) Connexion d'alimentation 24V pour zoom motorisé
- 23) Connexion de contrôle USB mini-B pour zoom motorisé

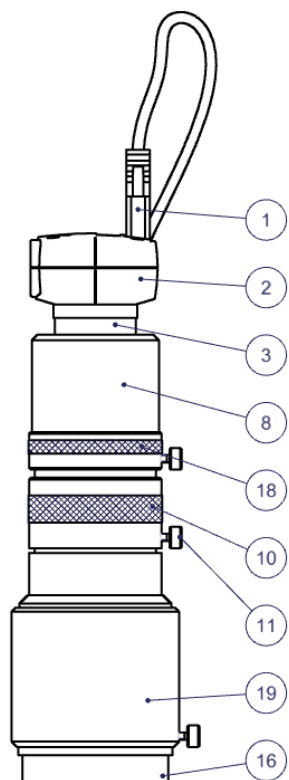
OptiVID «Zoom»



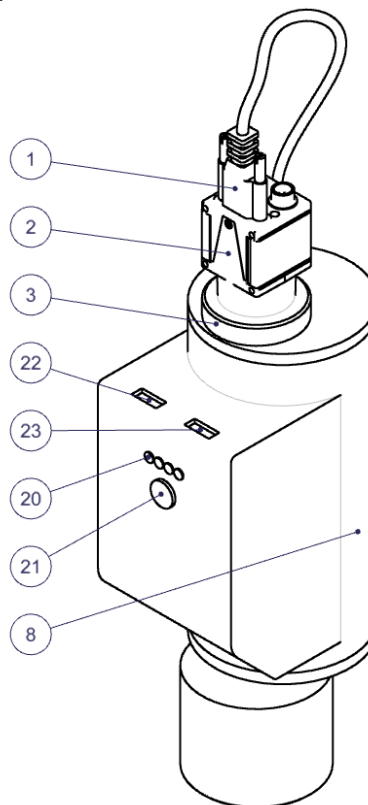
OptiVID «Fort grossissement»



OptiVID «Grand champ»



OptiVID «Zoom télécentrique»



Procédures

Montage de l'optique :

- Monter l'optique dans son support, trait de repère 9) de l'optique vers l'opérateur.
- Fixer l'optique sur son Ø de préhension 8)
- Brancher le câble caméra 1) sur la caméra 2) et sur le PC. Si la caméra est une USB3, veiller à ce que le port sur PC soit également USB3 (généralement bleu). Un voyant lumineux (sur la plupart des caméras) s'allume (en principe vert) indiquant ainsi le bon fonctionnement de la caméra.

Réglage de la netteté :

- Régler le grossissement 10) du zoom au maximum.
- Régler la luminosité.
- Déplacer l'optique verticalement jusqu'à ce que l'image soit nette.
- Régler le grossissement à l'aide de la molette 10) du zoom au minimum. L'image doit rester nette.
- Si l'image **n'est pas nette**, desserrer la vis de blocage 6) et la vis de réglage 5) de la netteté situées sur le tube d'adaptateur 14).
- Régler la netteté de l'image en déplaçant légèrement la vis de réglage 5).
- Resserrer les vis de réglage 5) et la vis de blocage 6) de la netteté.
- Contrôler la netteté avec le grossissement maximum. Si l'image est floue, répéter le réglage.
- L'image doit rester nette sur toute la plage de réglage du zoom.

Contrôle de l'axe optique :

- Projeter une croix à l'aide de votre logiciel.
- Régler la luminosité.
- Prendre une image nette d'un point précis au centre de votre écran au grossissement maximum à l'aide de la molette 10) tel que sur la Fig. B.
- Replacer le grossissement minimum.
- Si le centrage est bon, l'objet devrait toujours se trouver au centre de l'image (Fig. B). S'il y a un décalage, comme sur la Fig. A, il est nécessaire de recentrer votre optique comme indiqué dans l'opération suivante « Centrage de l'axe optique ».

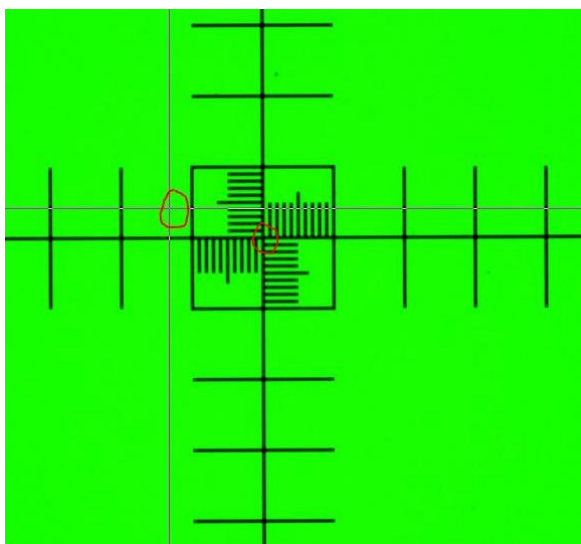


Fig. A

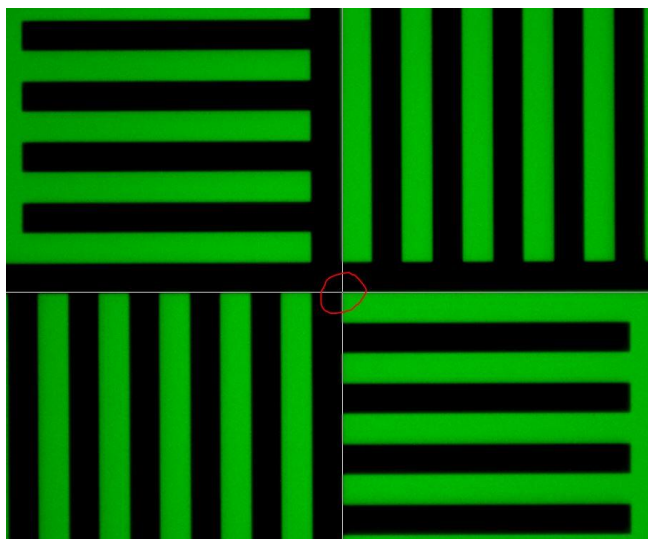


Fig. B

Centrage de l'axe optique :

Lors de l'opération « Contrôle de l'axe optique », vous avez constaté un décalage (Fig. A) par rapport aux grossissements maxi et mini. Voici comment y remédier :

- Desserrer légèrement les vis 4) du C-mount 3) avec des clefs imbus (Fig. C).

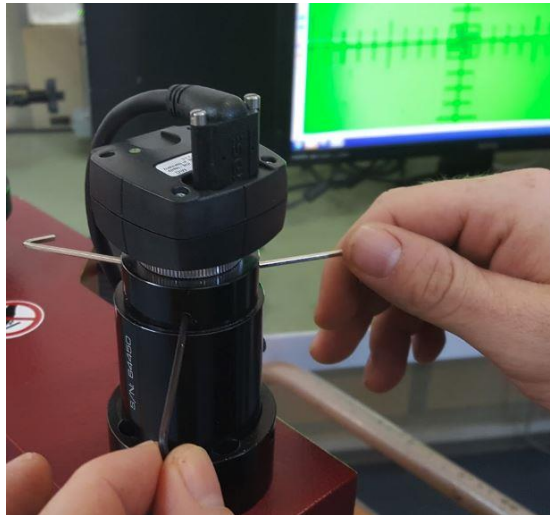


Fig. C

- Projeter une croix à l'aide de votre logiciel.
- Régler la luminosité.
- Opération « N » : Prendre une image nette sur le verre étalon, positionné au centre de votre écran, au grossissement maximum à l'aide de la molette 10) tel que sur la Fig. B.
- Opération « D » : Revenir au plus faible grossissement (Fig. A). Déplacer votre croix en utilisant successivement les clefs imbus (Fig. C). Dans la mesure du possible, garder 2 clefs sous tensions, puis desserrer et serrer 2 autres clefs. Progressivement vous devez arriver à superposer votre point de référence filmé sur la croix projetée par le logiciel.
- Revenir au grossissement maximum. Si le point de référence sur le verre de calibration est toujours parfaitement superposé à la croix projetée par le logiciel, l'opération est réussie (Fig. B) et vous pouvez passer à la dernière opération « R ». Si le point de référence du verre de calibration a « bougé », répétez les opérations « N » et « D » jusqu'à une superposition parfaite (Fig. B).
- Opération « R » : Resserrer les vis 4) du C-mount 3).

Changement d'objectif interchangeable :

- Dévisser la position 16) pour la remplacer par un autre objectif.

Logiciel :

- Presser la touche F1 de votre clavier et une fenêtre d'aide s'ouvrira.

Eclairage coaxial :

- Pour contrôler l'éclairage coaxial 17), utiliser le mode d'emploi [MA 356-041](#).

Contrôle du « Zoom télécentrique » :

- Contrôle des positions du zoom : Les 4 LED 20) indiquent sur quel champ visuel vous vous trouvez. Selon le code couleur de la LED vous connaissez l'état du positionnement :
- vert = positionnement correct
- orange : en recherche de positionnement
- rouge : le positionnement n'est pas atteint
- Pour changer de positionnement, utilisez le logiciel ou le bouton situé sous les LED 21).

Nettoyage :

- Utiliser un chiffon sec s'il y a des taches sur la lentille. Si elle est grasse, utilisez une lingette pour lunettes de vues.

Dépannages

La caméra 2) fonctionne mal ou ne fonctionne pas :

- Vérifiez que le voyant de la caméra est bien vert. Si ce n'est pas le cas cela signifie que la caméra n'est pas alimentée.
- Vérifiez que le câble 1) de la caméra 2) est correctement vissé sur celle-ci et correctement enfoncée côté ordinateur.
- Branchez le câble 1) de la caméra sur un autre port (généralement bleu ou noté «SS», (Super Speed) pour les modèles USB3).
- Vérifiez en le débranchant qu'un périphérique branché sur l'ordinateur (disque externe, haut-parleur, etc...) ne perturbe pas le signal de la caméra.

Un problème survient sur le zoom ou son adaptateur :

- Veuillez contacter notre service technique car si vous intervenez vous-même sur la partie zoom, la garantie ne sera plus valable.

Le PC ou l'écran ne fonctionnent plus :

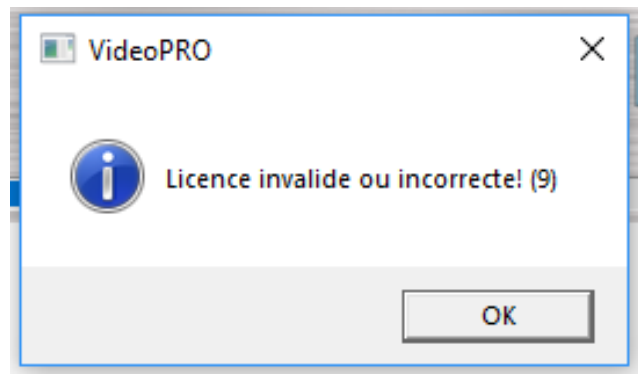
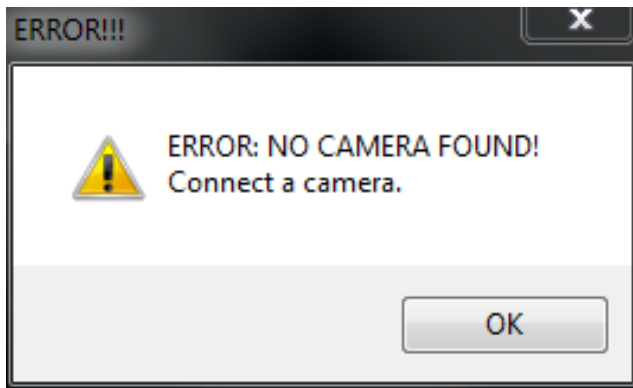
- Contrôlez que les câbles sont correctement enfoncés dans les fiches.
- Si cela ne suffit pas ; contactez votre service informatique ou, le cas échéant, notre service technique.

Un message d'erreur concernant la caméra survient :

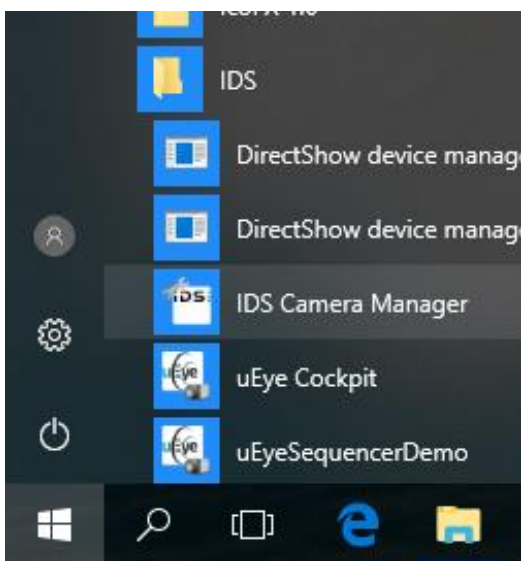
Ce message peut être différent selon le logiciel qui le génère.

Raisons :

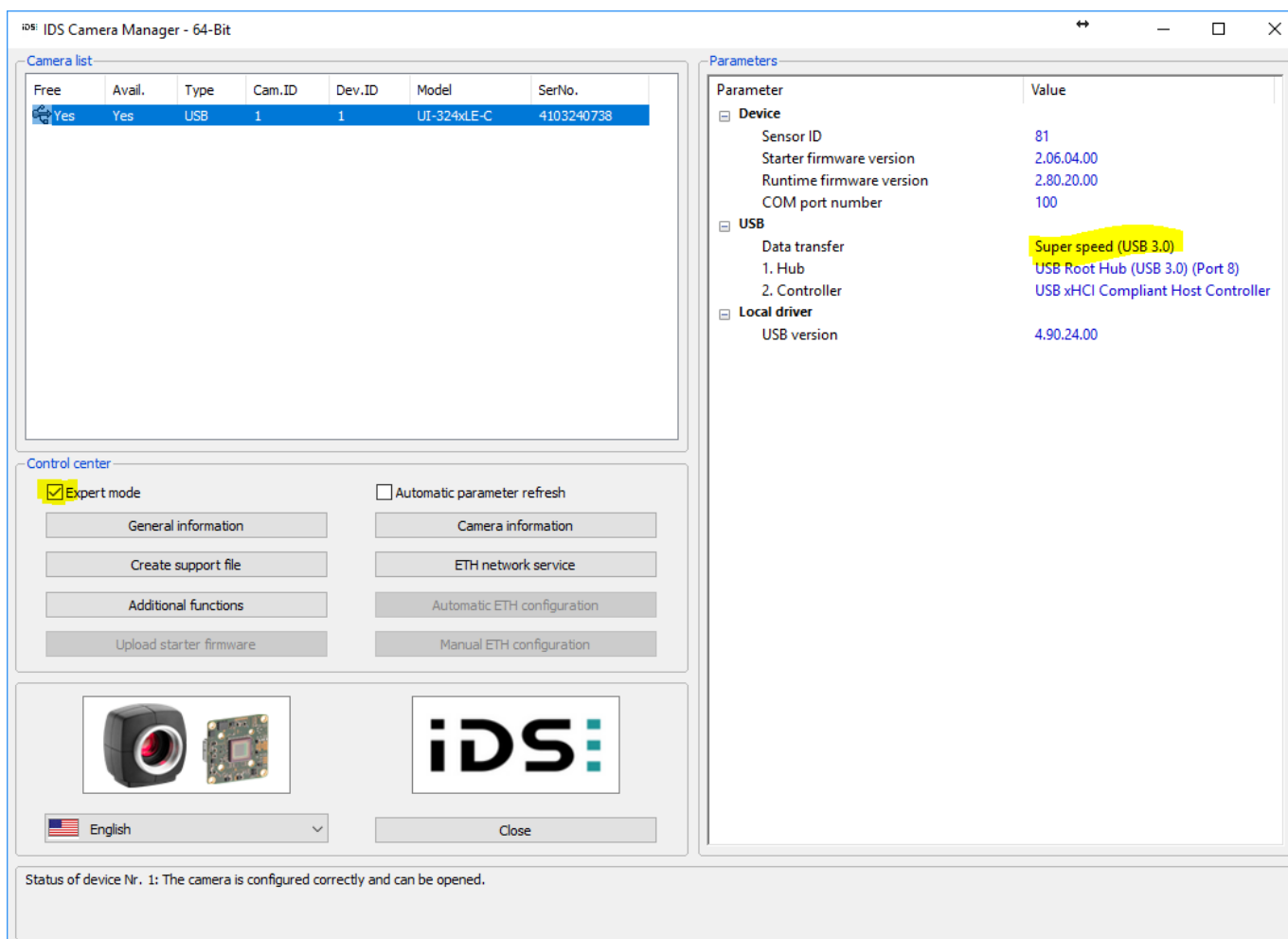
Cela peut apparaître lorsque la caméra n'est pas ou mal connectée.



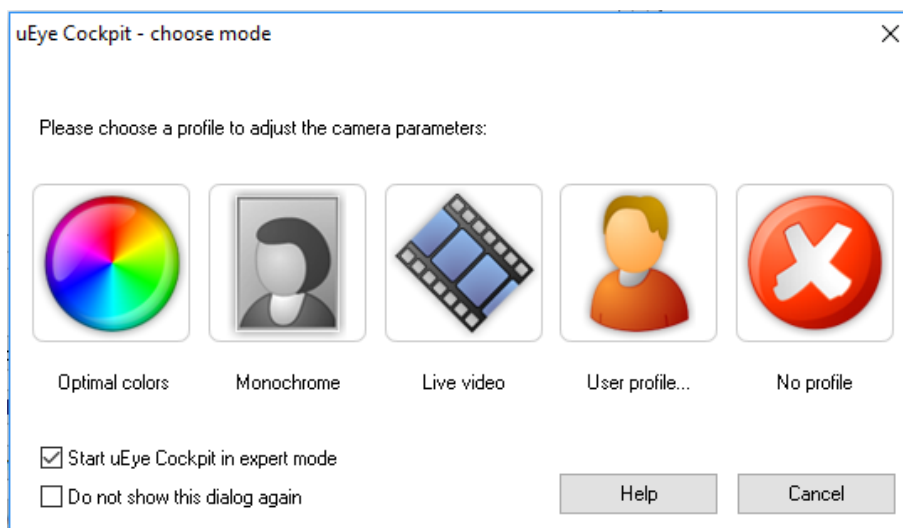
- Cliquez sur «OK» et réessayez d'exécuter votre logiciel
- Si l'erreur apparaît toujours, vérifiez alors que la caméra soit bien branchée et fonctionnelle comme suit : Menu démarrer → IDS → IDS Camera Manager



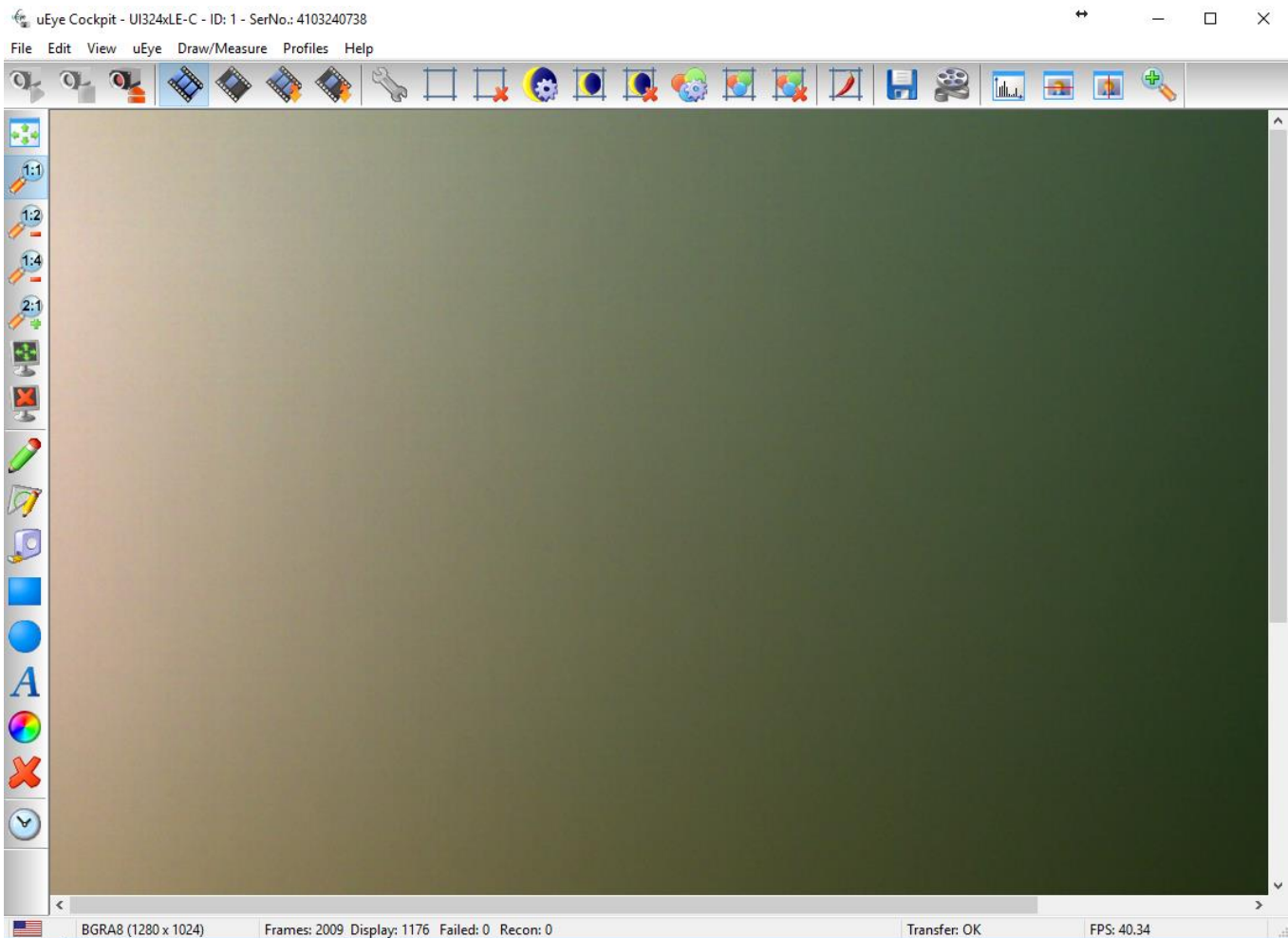
- La caméra branchée doit apparaître dans «Camera list»
- Cochez la case «Expert mode»
- En faisant une fois un clic-gauche sur la caméra. On peut ainsi vérifier l'état de la caméra et sur quel type de port (USB) elle est branchée (2 ou 3).



- Un double-clic gauche sur la caméra fait apparaître la fenêtre suivante :



- Un clic gauche sur «No profile» fait démarrer le programme «uEye Cockpit». Celui-ci affiche l'image de la caméra. Ce programme permet aussi d'effectuer des configurations de caméra. On est alors certain que la caméra est bien reconnue et fonctionnelle.

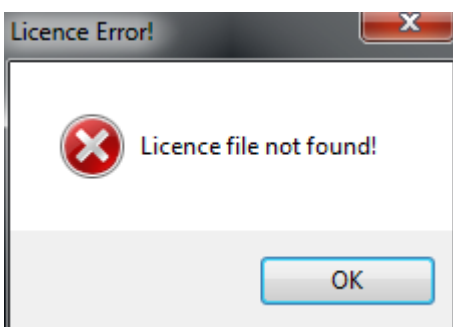


- Contrôlez que les câbles sont correctement enfoncés dans les fiches.
- Si cela ne suffit pas ; contactez votre service informatique ou, le cas échéant, notre service technique.

Un message d'erreur concernant la licence survient :

Ce message peut être différent selon le logiciel qui le génère. Voici différents cas :

Cas 1 :



Raisons :

Le fichier licence (*.lic) indiqué dans fichier **userparam*.ini** est introuvable.

Le fichier licence (*.lic) est fourni par Marcel-Aubert-SA et lié à une ou plusieurs numéros de séries de caméras. Veuillez suivre la procédure suivante :

- Ouvrir le fichier **userparam*.ini** avec un éditeur de texte. S'assurer que le fichier indiqué sous la rubrique [LICENSING] est bien présent dans le dossier de l'application.

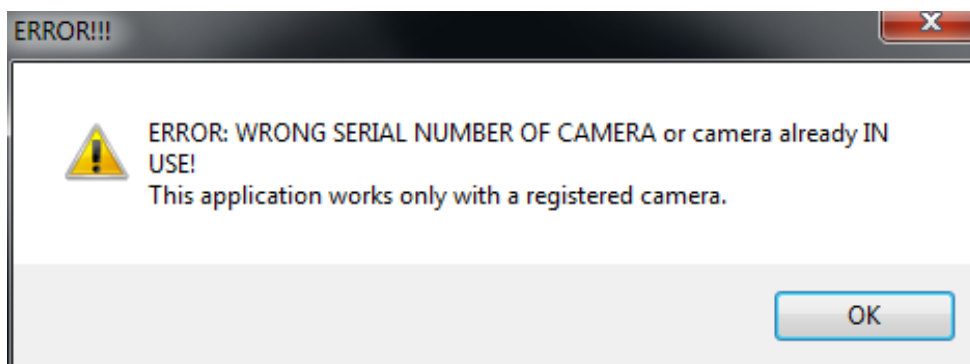
```
UserParam.ini - Bloc-notes
Fichier Edition Format Affichage ?
;;;;;;;;;;;;;;;;;;;;;;;;;;;;;;;;;;;;;;;;;;;;;;;;;;;;;;;;;;;;;;;;;;;;;;;;;;;;;;;;
;;
;; ***** UserParam.ini file for marcel-aubert-sa Video*** application
;; *****
;;;;;;;;;;;;;;;;;;;;;;;;;;;;;;;;;;;;;;;;;;;;;;;;;;;;;;;;;;;;;;;;;;;;;;;;;;;;;;;;

[LANGUAGE]
;Culture= ;default language
;Culture=fr ;french language
;This extension must relate to file intermediate ID
;e.g. file "ApplicationStrings.fr.resx" in "Languages" folder relates to french
Culture=

[LICENSING]
LicenseFilename=4102906821_ALL.lic
```

- Dans l'exemple ci-dessus le fichier **4102906821_ALL.lic** doit se trouver dans le dossier de l'application.

Cas 2 :

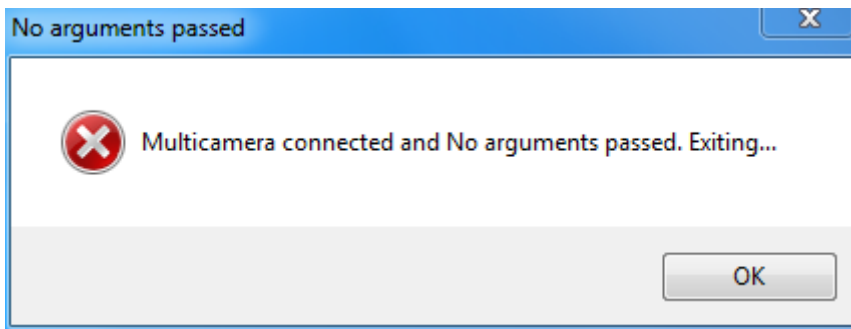


Raisons :

Un mauvais numéro de série de caméra a été saisi ou la caméra est utilisée par une autre application. Voici les solutions possibles :

- Le numéro de série de la caméra ne correspond pas au fichier de licence (*.lic). Veuillez contacter notre service technique.
- Fermez tous les autres programmes susceptibles d'utiliser la caméra (par exemple le programme « IDS uEye Cockpit »). Puis redémarrez votre logiciel Marcel Aubert.

Cas 3 :



Raison :

Plusieurs caméras connectées alors que la configuration du logiciel est pour une seule caméra.
Voici les solutions possibles :

- Ne brancher qu'une caméra et débrancher toutes les autres.
- Suivre une procédure spécifique pour configuration à plusieurs caméras (demander cette procédure à votre responsable commercial).

Pour tout autre cas de figure, veuillez contacter notre service technique :

Tél: +41 (0)32 365 51 31

Fax: +41 (0)32 365 76 20

Email: info@marcel-aubert-sa.ch